

Bulbos; plantas que nunca fallan

Conoce su fascinante mundo: qué son, qué les gusta, cuáles plantar en cada momento ...



Semillas Clemente selecciona constantemente nuevas variedades y produce una gran parte de ellos.

Es por ello que las variedades que se mencionan en esta guía, pueden variar de las ofertadas por Semillas Clemente con el paso de los años, siempre para mejorar.

NORMATIVA OFICIAL CEE

Exija siempre que todos los envases de bulbos, estén perfectamente etiquetados, y lleven el Pasaporte Fitosanitario numerado, como garantía que los bulbos de ese envase han pasado por todos los controles oficiales y corresponden a Bulbos de Calidad.

ÍNDICE

1- ¿LOS BULBOS SON SEMILLAS?... 2-34

- ENTONCES ¿QUÉ ES UN BULBO?
- CLASIFICACIÓN
 - Bulbos de Otoño
 - Bulbos de Primavera
- IMPORTANTÍSIMO, PLANTAR CADA BULBO EN SU MOMENTO
- BULBOS, CORMOS, TÚBEROS, RIZOMAS ...

2- ELIGE TUS FAVORITOS 10-42

- PRIMERO, EL TAMAÑO DE LAS FLORES
- EL CALIBRE TAMBIÉN CUENTA
- ATENCIÓN AL COLOR
- LA ÉPOCA DE FLORACIÓN
- EL MOMENTO DE LA COMPRA

3- ¿SON PLANTAS FÁCILES?..... 13-45

- ELIGE EL SITIO
 - Creación de una rocalla de bulbos
- ASÍ SE PLANTAN
 - Plantación de bulbos en una jardinera
- CULTÍVALOS TAMBIÉN EN TIESTOS
- EL FORZADO DE LOS BULBOS
- RIEGA, ESCARDA, ENTUTORA, ...

4- ¿PUEDO MANTENERLOS AÑO TRAS AÑO? 17-49

- NATURALÍZALOS EN EL JARDÍN
- ALMACENAMIENTO Y MULTIPLICACIÓN
- CLASIFICACIÓN Y ENVASADO DE LOS BULBOS
- MIS BULBOS DEL AÑO ANTERIOR NO FLORECEN
- POCOS ENEMIGOS
- ALGUNAS PLAGAS Y ENFERMEDADES DE LOS BULBOS

5- LAS SUPERESTRELLAS 22-54

- TULIPÁN: EL BUQUE INSIGNIA
- GLADIOLLO: REY DE LA FLOR CORTADA
- NARCISO: LLENARÁ TU JARDÍN
- DALIA: PARA TODOS LOS GUSTOS
- JACINTO: IDEAL PARA CASA
- LILIUM: EN TODO TIEMPO
- BEGONIA: REINA DEL VERANO
- FREESIA: NADA TAN FRAGRANTE
- IRIS: EL REY DEL JARDÍN
- CROCUS: LA MÁS TEMPRANA DEL JARDÍN
- CARACTERÍSTICAS DE CULTIVO Y APLICACIONES



viven

1- ¿Los Bulbos son semillas?



No, un bulbo no es una semilla; en una semilla es imposible encontrar órganos maduros o adultos de una planta, como hojas o raíces, que sí son fáciles de encontrar en, por ejemplo, un enorme bulbo de amarilis (*Hippeastrum vitatum*), un pequeño rizoma de lirio de los valles (*Convallaria majalis*) o, para entendernos aun mucho mejor, en una cebolla de la cocina (*Allium cepa*).



Narciso

ENTONCES ¿QUÉ ES UN BULBO?

Un bulbo es una planta completa... completa pero aun no desarrollada; es como si un bulbo se tratara de una planta pillada de improviso en medio de una época desfavorable, por ejemplo con calor y sequía intensos. En ese medio, nuestra plantita bulbosa ha suprimido sus hojas verdes aéreas, que se iban a marchitar sin remedio; sus raíces, que no tendrían agua que absorber; y se ha encerrado en una fenomenal y confortable urna climatizada, blindada y acolchada, formada por diferentes órganos y tejidos modificados, para esperar mejores tiempos, climatología más propicia, en una palabra: para esperarte a ti.



Jacinto

No es de extrañar, por consiguiente, que la gran mayoría de especies bulbosas procedan de zonas del planeta con grandes fluctuaciones a lo largo del año en cuanto a temperatura y pluviometría. El tulipán (*Tulipa* sp.) procede de Turquía, concretamente de la península de Anatolia o Asia Menor, donde el calor y la sequía estival son tan intensos que obligan a la reina de las bulbosas a encerrarse en sus carnosos órganos subterráneos. La dalia (*Dahlia* sp.) fue traída a Europa por los españoles desde las alturas de las cordilleras mejicanas, y nuestro botánico Cavanilles la bautizó así en honor al botánico sueco Dahl; figúrate los rigurosos inviernos de esas latitudes, que obligaban a las dalias a perder las partes aéreas, quedando sólo los tubérculos con yemas bajo la tierra... Igual que sucede con otra tuberosa incluso más conocida: la patata (*Solanum tuberosum*), originaria asimismo de zonas muy altas americanas, de Perú y Colombia. De la misma manera, el azafrán (*Crocus sativus*) desaparece en invierno, el jacinto (*Hyacinthus orientalis*) en verano y el muscari o nazareno (*Muscari armeniacum*) a mediados de primavera.



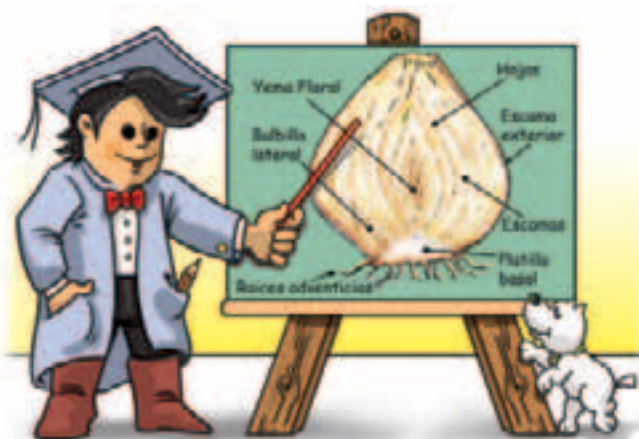
Muscari



¿Los Bulbos son semillas?



Tulipán



CLASIFICACIÓN

Precisamente eso, la época de floración y la de plantación es lo que permite clasificar de un modo exacto y comercial las especies bulbosas de flor. Otra cosa es las bulbosas comestibles, que también son muchas y muy importantes: cebolla, ajo, puerro, patata, batata, espárrago, chalota, etc., que se clasifican por el estado organoléptico o de excelencia gastronómica del bulbo, tubérculo o rizoma de qué se trate; ejemplo: patata temprana, cebolla tierna, ajo de invierno o primavera...

Bien, ahora pon atención, no vayas a hacerte un lío; los bulbos de flor se clasifican en:

BULBOS DE OTOÑO Son los que se plantan en esa estación. Florecen a finales del invierno y en primavera. Los integrantes más representativos de esta colección, todos ellos dentro del Catálogo de Bulbos **clemente viven** (por orden alfabético en páginas 4 y 5).

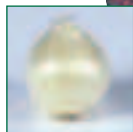
BULBOS DE PRIMAVERA Son los que se plantan en esa estación. Florecen en verano y primera mitad del otoño. Los integrantes más representativos de esta colección, todos ellos, asimismo, dentro del Catálogo de Bulbos **clemente viven** (por orden alfabético en páginas 6, 7 y 8).



viven

Allium (*Allium aflatumense*): existen multitud de variedades que recogen una amplia gama de colores, aunque los más característicos son lilas o violetas, y blancos. Ofrecen un abanico de posibilidades en la floración, que van desde la llegada de la primavera hasta mediados de otoño.

Siembra: Septiembre-Febrero
Floración: Abril-Mayo



Anémoma: son muy utilizadas en rocallas, prefiriendo exposiciones muy soleadas, floreciendo a la llegada de la primavera y debiendo plantarse a mediados de invierno.

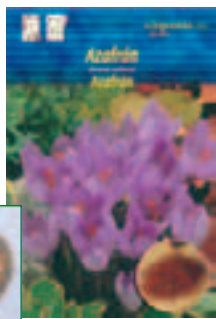
Siembra: Septiembre-Noviembre/
Marzo-Abril

Floración: Julio-Septiembre/
Marzo-Abril



Azafrán (*Crocus sativus*): de la familia de los Crocus, y muy apreciado por los estigmas de las flores para utilización culinaria. Requiere de suelo arenoso, a pleno sol, o ligeramente sombreado.

Siembra: Septiembre-Enero
Floración: Marzo-Abril



Azucena (*Lilium candidum*): color y fragancia a tu jardín. Cerca de la ventana crearán un ambiente muy agradable.

Siembra: Septiembre-Diciembre
Floración: Febrero-Mayo

Brodiaea (*Brodiaea laxa*): Florece en forma de ramilletes, que sirven tanto para adornar el jardín, como para crear ramos florales originales.

Siembra: Septiembre-Noviembre/
Febrero-Abril
Floración: Mayo-Agosto



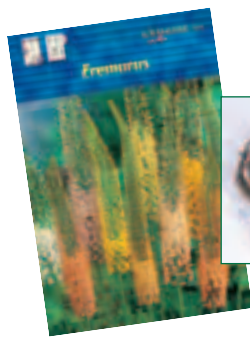
Chionodoxa (*Chionodoxa forbesii*): llamada vulgarmente "gloria de las nieves". Posee variedades de color azul violáceo con ligeros reflejos celestes, y es una especie muy recomendada para las rocallas y grandes macizos.

Siembra: Septiembre-Noviembre
Floración: Enero-Marzo



Crocus (*Crocus vernus*): el cultivo del crocus es muy fácil. Se pueden plantar en macizos y rocallas, pero la mejor aplicación es en el jardín, ya que ofrecen un bonito espectáculo a la hora de florecer.

Siembra: Septiembre-Enero
Floración: Marzo-Abril

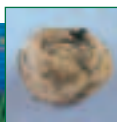
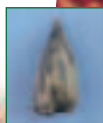


Eremurus (*Eremurus stenophyllus*): forman una especie de espigas florales, originales y atractivas.

Siembra: Septiembre-Noviembre
Floración: Mayo-Agosto

Freesia: las variedades existentes poseen un enorme abanico de colores y todas ellas están ligeramente perfumadas. La floración tendrá lugar a la entrada de la primavera y se puede prolongar hasta bien entrado el verano.

Siembra: Septiembre-Enero
Floración: Marzo-Mayo



Fritillaria (*Fritillaria imperialis*): ofrecen un gran espectáculo ornamental si los bulbos se han plantado en grupos más o menos espesos. Su cultivo es muy sencillo.

Siembra: Septiembre-Enero
Floración: Abril-Junio



Galanthus: es extraordinariamente decorativa, y con la ventaja que una vez establecida en el jardín, no es necesario entresacarla todos los años, sino que persistirá.

Siembra: Septiembre-Noviembre

Floración: Enero-Febrero



Iris (Iris hollandica-hybrid): representa una gran importancia en el campo de la jardinería, tanto en flor cortada como en la ornamentación de jardines.

Siembra: Septiembre-Enero

Floración: Marzo-Mayo



Ixia: la floración tiene lugar en los primeros días de verano, y suele ser muy espectacular debido a la belleza de sus múltiples flores situadas en la espiga floral. Pueden valer para flor cortada, pero también se utilizan en macetas, terrazas y jardines.

Siembra: Septiembre-Enero

Floración: Mayo-Julio



Jacinto (Hyacinthus): la maravillosa fragancia de los jacintos los hace indispensables en los jardines.

Siembra: Septiembre-Enero

Floración: Abril-Mayo



Leucojum (Leucojum aestivum): la floración tiene lugar en primavera y en otoño dependiendo de la variedad. Se adapta a las más diversas exposiciones y tipos de suelos. Le suelen llamar "copos de nieve" por la forma de sus flores.

Siembra: Septiembre-Diciembre

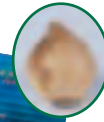
Floración: Abril-Junio



Muscari (Muscari azureum): azules o blancos, plantados de forma densa crean un auténtico espectáculo en el jardín. Florecen nada más llegar la primavera, y se recomienda plantarlos en rocallas o macizos.

Siembra: Septiembre-Enero

Floración: Marzo-Abril



Narciso (Narcissus): utilizados tanto para flor cortada como para embellecer el jardín. Existen diversidad de tipos, con formas florales y colores diferentes.

Siembra: Septiembre-Diciembre

Floración: Marzo-Mayo



Ranúnculo (Ranunculus asiaticus): existen diferentes variedades que cubren un amplio abanico de posibilidades de utilización; flor cortada, rocallas y macizos.

Siembra: Octubre-Diciembre/Marzo-Abril

Floración: Marzo-Abril/Julio-Septiembre



Scilla (Scilla sibirica): es una de las más ornamentales por su color brillante azul vivo, existiendo en la actualidad colores blancos y rosas. Suelen producir varios y decorativos tallos, lo que hace que la plantación se deba realizar en grupos más o menos compactos.

Siembra: Abril-Junio

Floración: Julio-Agosto



Tulipán (Tulipa): a pleno sol, en macizos del jardín o jardineras de terraza, harán de tu hogar un verdadero espectáculo.

Siembra: Septiembre-Enero

Floración: Marzo-Mayo

