

Rosales y Arbustos, la base de tu Jardín

Rosas, lilas, camelias ...
Cultiva las flores más bellas

Semillas Clemente selecciona constantemente nuevas variedades y produce una gran parte de ellos.

Es por ello que las variedades que se mencionan en esta guía, pueden variar de las ofertadas por Semillas Clemente con el paso de los años, siempre para mejorar.

NORMATIVA OFICIAL CEE

Exija siempre que todos los envases de rosales y arbustos estén perfectamente etiquetados, y lleven el Pasaporte Fitosanitario, como garantía que las plantas de ese envase han pasado por todos los controles oficiales y corresponden a Plantas de Calidad.

«CALIDAD CEE» ESPAÑA.

DEPARTAMENTO DE INDUSTRIA, AGRICULTURA Y PESCA DEL GOBIERNO VASCO.

Nº de registro: VI-1076

Nombre Botánico: Rosa Cantidad: 1 Unidad

Variedad: Ver Frontis Patrón: Canina

RP: ZP:

Nº de Lote: 024/7004

«Se recomienda la conservación de la etiqueta para ejercer en su caso cualquier reclamación.»

«Recomenda-se ao comprador a conservação da etiqueta para qualquer reclamação.»

ÍNDICE

1- ¿QUÉ TIENE UNA ROSA DE ESPECIAL?..... 2-66

- AL PRINCIPIO FUE LA ZARZA

2- EL SECRETO ESTÁ EN EL INJERTO..... 4-68

- ¿PORQUÉ "AGARRAN" LOS INJERTOS
- ASÍ SE INJERTA

3- TU ROSALEDA 8-72

- ÉPOCA Y FORMA DE PLANTACIÓN
- CUIDAR LAS ROSAS, CASI UNA PASIÓN
- ¿SABES QUÉ NO LE GUSTA A UNA ROSA?
- PLAGAS Y ENFERMEDADES MÁS COMUNES EN ROSALES Y ARBUSTOS
- PREVENIR MEJOR QUE CURAR
- PERO ÉSTO SI QUE LE GUSTA
· Iluminación
· Suelo
· Abonado
· Riego
· Labores complementarias
· La eliminación de malas hierbas
· El corte de rosas para el cajón
· El despunte a finales de temporada
· El perfilado del macizo
- LA PODA DEL ROSAL

4- ¿CÓMO SON LOS ROSALES DE CLEMENTE VIVEN?..... 12-76

- EL ENVASADO
- ETIQUETADO Y SALIDA AL MERCADO

5- LOS ARBUSTOS SIEMPRE PROTAGONISTAS..... 15-79

- ¿QUÉ ES UN ARBUSTO?
- ¿CÓMO SE CULTIVA?
· Preparación del terreno
· Plantación
· Abonado
- ¿CUÁL ES LA MEJOR ÉPOCA?

6- SETOS: MUY, MUY ÚTILES 17-81

- ¿QUÉ ES UN SETO?
- PLANTA CADA SETO A SU DISTANCIA
· Agracejo rojo, Berberis
· Boj
· Euonymus
· Laurel

7- LAS TREPADORAS EN VERTICAL 21-85

- APÓYALAS BIEN
- PLANTA ASÍ TUS TREPADORAS
- ÉSTAS SON LAS QUE TE OFRECEMOS
· Ampelopsis
· Clematis
· Hiedra
· Glicinia
· Lonicera o Madreselva

8- LOS ARBUSTOS DE TIERRA ÁCIDA25-89

· Azalea
· Camelia

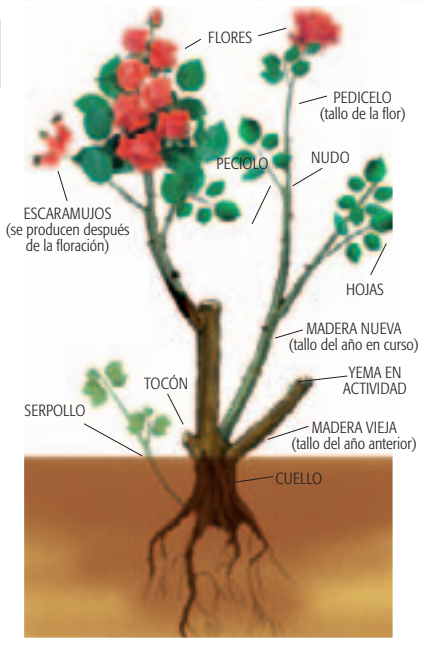
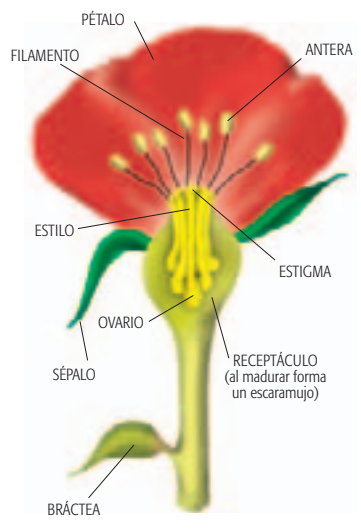
9- LOS ARBUSTOS DECORATIVOS25-89

· Budleya
· Deutzia
· Lagerstroemia
· Hibiscus
· Forsitía
· Durillo
· Lilo
· Weigelia
· Espirea
· Potentilla
· Symphoricarpos



1- ¿Qué tiene una rosa de especial?

Con el paso del tiempo, las rosas han llegado a ser tan importantes en un jardín, que siempre que cerramos los ojos y pensamos en una flor, vienen a nuestra mente sin remedio sus corolas más o menos dobles, con pétalos carnosos y delicioso aroma. Es más: para muchos jardineros neófitos, experimentados o incluso paisajistas profesionales, los rosales son plantas imprescindibles en sus macizos. Las encuestas dicen de manera terca que en la gran mayoría de los jardines del mundo entero (más del 95%) no falta un rosal, mientras puede no haber césped, especies herbáceas de flor, árboles o aromáticas, por ejemplo.



AL PRINCIPIO FUE LA ZARZA

A partir de la sencillísima y primigenia zarza o escaramujo (*Rosa canina*), ha surgido un mundo extensísimo de obtentores, cultivadores, vendedores y aficionados que amplían día a día los horizontes de las rosas. Existen miles de especies y variedades distintas, que puedes contemplar en numerosos catálogos y libros. Por ejemplo, en el Catálogo **clemente viven** de Rosales y Arbustos o en www.clementeviven.com encontrarás las variedades más interesantes del mercado, por belleza, prestigio y resistencia, con la seguridad de arraigo y buen desarrollo posterior que ofrece comprar una planta obtenida por ellos en sus zonas de producción de Levante (ejemplares aclimatados al mediterráneo) o Norte (plantas con mayor resistencia al frío).



Arbusto de *Rosa canina*

Desde las blancas inmaculadas "Virgo", "White Satin" o "Pascali" a la casi negra "Perla Negra", Clemente viven pone en las tiendas rosas rojas, naranja, rosa fuerte o pálido, amarillas... Así como rosales trepadores, bajos, arbustivos y miniatura. También te indican en cada envase, junto a mucha más información, sus características de fragancia, tamaño de la flor, consejos de plantación, etc.



Escaramujos



Rosa canina





Alguna de nuestras Variedades



Rosa Antigone - Grandiflora



Arthur Bell - Grandiflora



Baccara



Café - Grandiflora



Chrysler Imperial - Grandiflora Oloro



Firmament - Grandiflora



Korol Karnaval - Grandiflora



Landora - Grandiflora Oloro



Mister Lincoln - Grandiflora Oloro



Pascal - Grandiflora



Perle Negra - Grandiflora



Queen Elizabeth - Grandiflora Oloro



Rosalinda - Grandiflora



Rose Cayrol - Grandiflora Oloro



Roundtop - Grandiflora



Summer Holiday - Grandiflora



Tardis Gris - Grandiflora Oloro



Vigo - Grandiflora Oloro



Carolee - Trepador



Chrysler Imperial - Trepador Oloro



Mme. P.S. Dupont - Trepador



Paul's Scarlet - Trepador



Queen Elizabeth - Trepador Oloro



Sissi - Trepador



Baby Darling - Miniatura



Baby Massouziade - Miniatura



Generosa - Miniatura



Golden Taurus - Miniatura



Little Bazzano - Miniatura



Para Ti - Miniatura



2- El secreto está en el injerto



“Qué rosa tan bella tienes, me darás un esqueje ¿verdad?”. Si alguno de tus amigos te pide algo así, le debes contestar que de un esqueje de rosal, nunca surgen rosas iguales a la primera, por lo que será tiempo y material reproductivo perdido. La razón hay que buscarla en que una variedad de rosa sin injertar no cuenta con los mismos medios en cuanto a abastecimiento de nutrientes, adaptación al terreno, captación de agua, etc., que si cuenta con unas raíces cedidas por otra especie, que le permiten ofrecer todos sus atractivos. El rosal resultante del esqueje arraigará y florecerá, pero la rosa no será igual, y siempre será de inferior calidad que la injertada.

¿Y un injerto qué es? Toma nota: se trata de “el sistema de reproducción de las plantas consistente en soldar (unir) una parte del vegetal que se quiere multiplicar, o injerto, (rosas bellas) con otra de otro ejemplar, o patrón, (zarzas, espinos...), que le sirve de soporte con su sistema radicular propio y proporciona alimentación a la parte injertada”.

En pocas palabras: el esqueje (injerto) que pidió tu amigo, deberá unirse a un pie (o patrón) adecuado, que le proporcionará el medio necesario para tan espectacular despliegue floral. Y, por cierto, no tiene por qué ser necesario todo un esqueje, bastará con una yema de la corteza de tu rosal de flores maravillosas.

¿POR QUÉ “AGARRAN” LOS INJERTOS?

Toda la técnica de injertos se basa en la unión, solape o empalme de los tejidos conductores de dos plantas. Estos tejidos están formados por células muy alargadas (conductoras), que se disponen en los troncos unas junto a otras formando conductos (vasos) que favorecen el tránsito de fluidos por ellas gracias a la capilaridad, con membranas muy permeables para ser traspasadas por estos fluidos (la savia) con facilidad, gracias a la presión osmótica.

Desde las coñas de la raíz, y atraída por la atracción capilar que produce la transpiración de las hojas, el agua con minerales (savia bruta) sube desde el suelo por estos conductos internos (vasos leñosos) hacia la copa. Y desde ella, baja, una vez cargada de materia orgánica (savia elaborada) por otros conductos más externos (vasos liberianos), tras realizarse el milagro de la función clorofílica o fotosíntesis en los limbos foliares.



Primer año de cultivo. Injertando



Segundo año de cultivo. Desarrollo del rosal injertado



Bien, pues al poner en contacto íntimo células conductoras de dos plantas distintas, aunque del mismo género o al menos de la misma familia para que no se produzcan rechazos, como si se tratara de un injerto en células animales, suele suceder el soldado del injerto, permitiéndose desde entonces el paso libre de todo tipo de sustancias entre ambos ejemplares, pasando a ser uno sólo: un rosal injertado. Todo esto tiene lugar gracias a los tejidos formadores o meristemas de las plantas, situados en el cambium que es el anillo existente en la zona exterior del tronco, que origina vasos leñosos hacia el centro y liberianos hacia fuera. Cuando se ponen en contacto los dos cambium de patrón, o raíz, e injerto, o variedad favorita, se produce el soldado de ambas plantas, pasando a ser una sola.

ASÍ SE INJERTA

Injertar rosas no es difícil... sobre el papel; Otra cosa es ponerse manos a la obra y proporcionar a la operación todas las condiciones favorables para que el proyecto termine bien, porque estamos hablando de una labor de multiplicación vegetal que durará, en el mejor y más simple de los casos, cerca de un par de años.

Si quieres llevar a cabo injertos, lo primero que necesitas es un patrón o barbados, es decir una plantita fuerte, de una especie resistente y con una estructura válida para realizar sobre ella un injerto o acomodación de un apéndice de otra planta. ¿Cómo conseguirlo? Puedes recurrir a buscar zarzas y espinos en la naturaleza (plantas completas o esquejes), chupones en tus rosales (enraizados o esquejes), recolectar majuelos y escaramujos (sembrándolos), etc. Y poner todo esto a crecer en macetas, bandejas o el terreno.

Clemente viven lo hace por ti: realiza directamente todas las operaciones de injertado en campo para ofrecerte un rosal perfectamente desarrollado y controlado por nuestros técnicos.

Cultivo del Patrón

Primero se planta el patrón (Rosa laxa) en marzo o abril y se cultiva hasta que llega a un desarrollo óptimo en verano, tal que permita su injertado.



Plantación del patrón.



Riego por sudoración hasta su agarre.



Usamos sistemas de riego con un ahorro de agua de hasta el 90 % en nuestros cultivos.



Comienzan a brotar



Patrón desarrollado, listo para injertar.

Preparación de las yemas

Se recogen las varas de las variedades deseadas a injertar en los campos de mantenimiento varietal que se encuentran en flor. Se clasifican y etiquetan.



Recogida y clasificación de varas de cada variedad



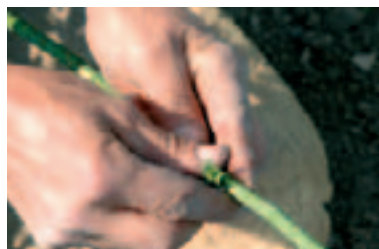


Comienza el injertado...

en verano sobre el patrón Rosa laxa una vez bien desarrollado.



Abrir en forma de "T" el Patrón



Sacar la yema de la vara de la variedad elegida en forma de triángulo invertido.



Se coloca la yema en el Patrón



Rosales injertados



Se protege el injerto con un atado de plástico que se quitará a las tres semanas.



Injertos atados



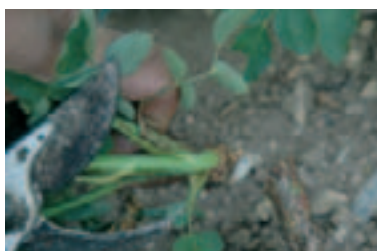
Cortando plásticos



Los rosales injertados pasan el invierno sin hojas



En primavera del siguiente año comienzan a brotar los injertos.



Cortar el Patrón justo por encima del injerto



Brotado del injerto en primavera



El brote saca su primera flor



Campo de rosales en flor

Los rosales se siguen cultivando en este segundo año. Cada vez que se saca alguna flor se cortan todas las ramas provocando que el rosal saque más brotes desde el injerto. Esta labor se realiza hasta tres veces y cuando comprobamos tiene el número de brotes correcto para nuestra calidad exigida se le deja libre a la planta, sacando flores continuamente durante todo el verano. Estos son los momentos más importantes para controlar la sanidad de las plantas.



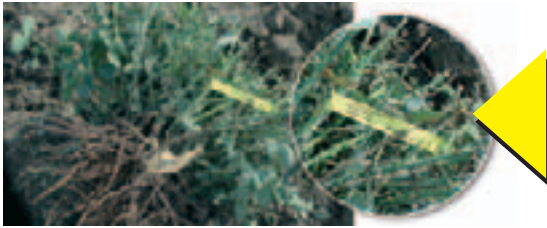
Comienza su arranque en otoño. El rosal está después de dos años de cultivo en campo está listo para su encepellonado y comercialización



Pase de piraña, poda del rosal a 30 cm del injerto, triturando el resto e incorporando la materia verde al terreno



Arrancado rosales



Etiquetado de los rosales a raíz desnuda

Variedad: Antigone
Injertado: 1-9-05
Arranque: 25-9-06



Pasaporte Fitosanitario CE-España
Organismo Oficial "Calidad CEE"
nº de Registro: VI-1076

Lote: 024/0000

¿Quiere probar usted mismo?

En unos meses habrás obtenido la base, raíz o patrón de tu futura planta injertada; ahora debes decidir qué preciosidad quieres propagar u obtener. Si ya has encontrado tu rosa ideal, en el jardín del vecino o el parque, por ejemplo, debes conseguir en primavera u otoño, que son los momentos de máxima actividad de las plantas, una yema con algo de corteza de una rama que haya dado flor; isólo eso!

Este material reproductivo, deberás incrustarlo en el tronco del patrón, realizando una incisión en la corteza en forma de T, cubriendo los cortes con pasta cicatrizante y atando el conjunto con rafia.

Cuida la plantita injertada, regándola y protegiéndola de roces, vientos fuertes, etc., hasta que en la primavera sigiente observes movimiento en la yema incrustada, momento en que deberás cortar todo el ramaje del patrón a partir del injerto.

¿No te parece muy, muy fácil? ¡Anímate y pasa a engrosar las filas de los jardineros especializados en algo tan selectivo como los injertos!

¿No te animas...? ¡Siempre te quedará clemente vivén y los espléndidos rosales de su catálogo esperándote en el Garden Center o el Hipermercado!



Cargando rosales en vehiculos isotermos



Descarga y clasificación de los rosales en cámaras frigoríficas



Corte una yema y quite después con cuidado la madera adherida en la parte posterior de la misma



Realice una hendidura en T en la corteza



Introduzca la yema en la hendidura



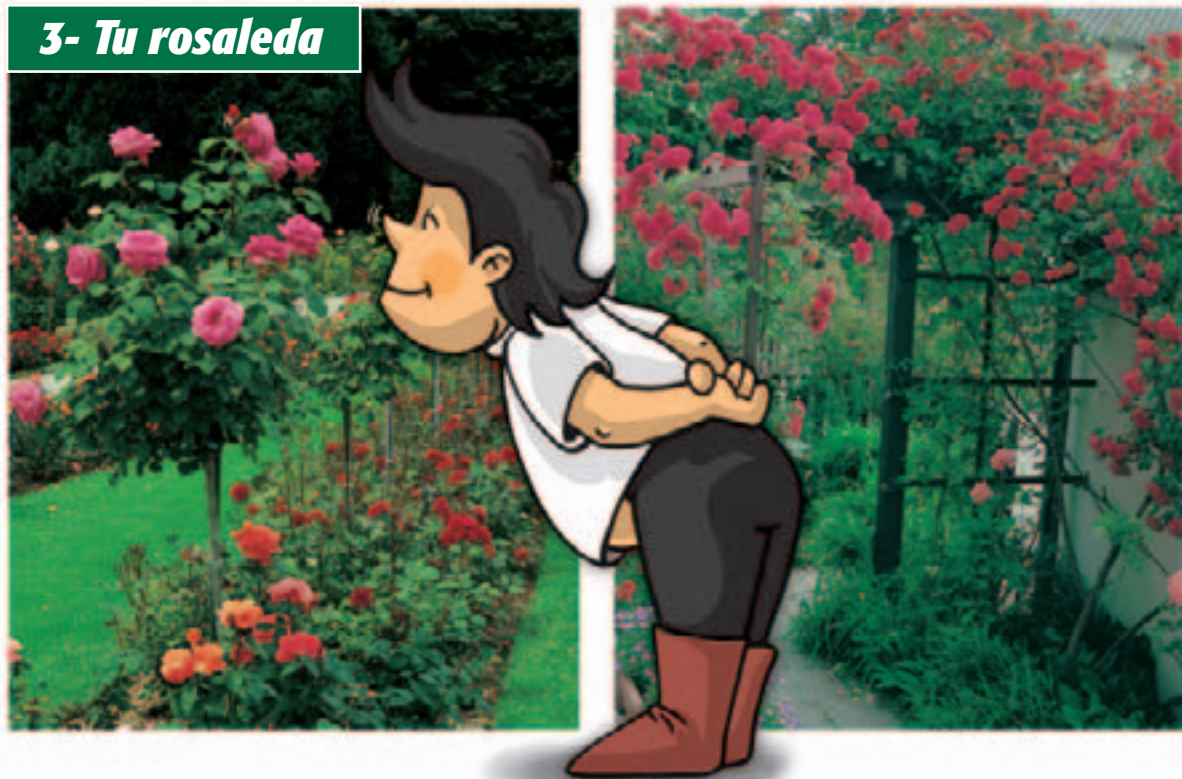
Corte la parte superior sobrante



Asegure el escudete con rafia húmeda sin cubrir la yema



3- Tu rosaleda



¿Cómo puedo disponer las rosas en mi jardín? ¿Basta con plantar algún que otro rosal entre los macizos? ¿El rosal es una planta adecuada para jardinería? ¿Va bien en la terraza?...

La respuesta es fácil: existen rosas para todo, para cualquier necesidad o capricho que sientas encontrarás una pléyade de rosales esperándote. Contestaré tus preguntas en orden inverso a su formulación:

Las rosas van muy bien en terrazas, porches, cancelas, miradores, balcones, etc. La condición principal para su instalación es plantarlas en recipientes grandes, tipo macetón, donde puedan desarrollar todo su potencial. Y la segunda condición importante es que se trate de un enclave soleado. Pocos espectáculos más bellos que una terraza llena de color con las docenas y docenas de flores que surgen de rosales trepadores o grandes arbustivos de despliegue primaveral; consiguen cambiar, para bien, el aspecto de todo el edificio.

Sí, también puedes recurrir a las rosas para vestir los alféizares de tus ventanas con jardinerías. Para ese cometido cuentas con los utilísimos rosales miniatura, cada vez más empleados, más en auge. Como siempre, una condición vital es que en tus ventanas dé el sol y otra más fácilmente controlable es que no olvides regar con frecuencia esos pequeños recipientes que retienen poco agua.

Puedes plantar sólo un rosal entre las plantas de tus macizos, pero ese no es nuestro consejo. La mejor manera de disfrutar de las rosas, con sus colores brillantes, su fragancia y sus formas bellísimas, es agrupar la plantación de ejemplares por clases, tamaños y colores. ¿Te gustan las rosas rojas? Entonces planta un grupo de 20, 30, 40 ó 50 "Chrysler Imperial", bajos y rojo terciopelo, en un parterre en medio del césped, junto al camino principal o flanqueando la zona de reunión. ¿Quieres ante todo colorido y alegría? Crea ese mismo macizo, pero mezcla en él ejemplares de "Landora", amarillo oro, con "Carla", rosa eléctrico; o "Tarde Gris", gris azulado casi ceniza, con "Perla Negra", rojo negruzco. Todo menos realizar un despliegue de 30, 40 ó 50 variedades de rosas con colores diferentes, estilo manta zamorana con reminiscencias sicodélicas.

Para disponer de manera adecuada o ideal las rosas en tu jardín, tienes que pensar ante todo en sus soportes, en sus enclaves, en qué van a apoyarse física y estéticamente. Las rosas trepadoras necesitan paredes, fachadas, rejas, pilares de pérgolas, arcadas... Los cubresuelos terreno libre para extender sus sarmientos horizontales. Los arbustivos una zona del jardín alejada del lugar de estancia para que pueda disfrutarse su mancha de color. Los de tallo alto un camino o un parterre para enmarcar. Y los bajos macizos para plantar sus agrupaciones de color. Así que una buena solución sería crear dentro del jardín la Rosaleda, con por ejemplo una arcada para trepadores, una zona de cubresuelos, un par de macizos de variedades bajas, una alineación de rosas en árbol...



ÉPOCA Y FORMA DE PLANTACIÓN

Los rosales se pueden plantar desde finales de otoño hasta finales de invierno, es decir en las épocas donde ya hace frío y se encuentra en un estado de reposo vegetativo, que le permite ser manipulado sin sufrir daño. Es precisamente durante esta época donde encontrarás en los comercios todos los rosales **clemente vivén**.

Para plantar correctamente un rosal primeramente haremos un hoyo de unos 30 cm de diámetro y 40 cm de profundidad. La tierra extraída la apartaremos en un montón próximo al agujero. Esta tierra se mezcla con **Sustrato multiusos** a partes iguales, 30 gr de abono de mantenimiento y 10 gr de **LOCID®**.

Se extrae el rosal de la caja, y se le quita la bolsa plateada. Se sumerge el rosal con el cepellón en agua durante 15 minutos. Seguidamente se planta en el hoyo y se rellena con la mezcla de tierra preparada y se compacta bien ayudándonos del tacón. Se riega abundantemente.

Este rosal plantado seguirá enraizando durante todo el invierno. A la salida del invierno comenzará a brotar y en primavera ya empezará a florecer y seguirá floreciendo durante todo el verano y principios de otoño.

Los rosales trepadores no florecerán hasta el segundo año de plantados, ya que durante el primer año de plantación irán desarrollando todas sus ramas trepadoras poco a poco.

CUIDAR LAS ROSAS, CASI UNA PASIÓN

Créeme; un rosal es una planta verdaderamente fácil de cuidar, sobre todo a partir del segundo o tercer año en tu jardín. Resiste francamente bien el calor, el frío, la sequía, un cierto encharcamiento... Pero hay una serie de prácticas contraproducentes que pueden suponer pasos atrás en la feliz vegetación de las rosas, y más vale tener cuidado de no realizarlas, para que duren más años y presenten aspectos más bellos.

¿SABES QUÉ NO LE GUSTA A UNA ROSA?

Tal vez lo que menos le guste a un rosal son las podas en momentos inadecuados. Si los podas antes o en pleno invierno, seguramente las heladas estropearán alguna o muchas de las yemas que le dejaste, y el desarrollo de los años inmediatos será raquítico, con floraciones pobres. De modo análogo, si podas tus rosales tarde, por ejemplo con la primavera avanzada, lo normal es que suprimas gran cantidad de follaje brotado en ese mismo año, restándole asimismo mucha fuerza a la planta, que deberá superarse para florecer emitiendo más vástagos y consumiendo casi todas sus reservas. Poda tus rosales a la salida del invierno, cuando ya no son de temer las heladas más fuertes. Para los bajos, deja en cada rama secundaria tres yemas. En los arbustivos, elimina un tercio del ramaje general. Y en los trepadores, elige las guías mejores y déjalas con sólo dos yemas de cada rama secundaria. Otra mala práctica en el cultivo de las rosas es dejar que tras las sucesivas floraciones, produzcan frutos. Conviene eliminar esas potentes bolas con semillas que suceden a las flores pasadas, para que no consuman valiosos nutrientes... a no ser que cultivemos ese rosal precisamente por contar con bellos frutos amarillos, rojos, naranja, etc., en cuyo caso lo mejor será dejarlos para que decoren el jardín a lo largo de gran parte del invierno.

Las rosas son muy susceptibles al ataque de plagas y enfermedades, que han ido amoldándose a ellas a medida que se han utilizado más y más para decorar jardines y terrazas. Entre las primeras, pulgones, falsa oruga del rosal, cochinillas, araña roja, escarabajos devoradores de flores... Y entre las segundas, oidio, mildiu, roya, negrilla y muchas otras. Para mantener a todos esos parásitos a raya, lo ideal es fumigar los rosales de manera preventiva cada mes con caldo mixto biológico, a partir de jabón neutro en escamas (2 cucharadas), alcohol (3 cucharadas) y azufre en polvo (1 cucharada), todas estas cantidades por litro. De todas maneras, si las plagas ya han aparecido y con virulencia, lo mejor es que recurras a los productos fitosanitarios de última generación, muy efectivos y respetuosos con el medio ambiente.

Plantación de un rosal



Cavar un hoyo



Añadir Sustrato Multiusos Fertilizado



Añadir Locid® (Ahorrador de agua)



Añadir Abono y mezclar todo con la tierra



Sacar el cepellón...



e introducirlo en agua unos 5 minutos



Colocar el cepellón húmedo en el hoyo



Tapar y apisonar la tierra



Efectuar un riego abundante

PLAGAS Y ENFERMEDADES MÁS COMUNES EN ROSALES Y ARBUSTOS

De manera sencilla se describen las principales enfermedades e insectos parásitos que nos podemos encontrar en nuestros rosales y arbustos. Sepa reconocerlos para poder aplicar los tratamientos oportunos.

Insectos

Ácaros: pequenísimas arañas, rojas o amarillas, a menudo imperceptibles a simple vista que aparecen sobre todo en veranos secos y calurosos. Se encuentran en el envés de las hojas formando pequeñas telarañas. Para prevenir su aparición en veranos muy secos, conviene regar mojando las hojas al atardecer. Si aparecen en los rosales emplear tratamientos acaricidas a base de dicofol u otras materias activas específicas para ácaros.

Caracoles y babosas: al anochecer, sobre todo en noches frescas, salen a masticar los tallos, hojas y flores, dejando tras ellos un rastreo brillante. Existen trampas y cebos que permiten proteger las plantas.

Pulgones: pequeños insectos de color negro o verde que aparecen en hojas y brotes tiernos. Las hojas comienzan a amarillear, a veces se enrollan y caen. La presencia de hormigas por la zona es indicador de su pronta aparición. Desde el momento en que aparecen hay que combatirlos con productos biológicos o químicos específicos.

Enfermedades

Mildiu: es un hongo que afecta numerosas plantas del jardín. La parte superior de las hojas se llenan de manchas amarillentas que se extienden progresivamente. La humedad favorece el desarrollo de este hongo, por ello conviene regar solamente al pie de los rosales sin mojar las hojas. Si el tiempo es muy húmedo conviene tratar las plantas con caldo bordelés o productos químicos a base de mancozeb o cimoxanil.

Oidio: otro hongo que puede aparecernos en los rosales y algunos arbustos de hojas tiernas. Cubre las hojas de una capa pulverulenta de color blanco. Productos a base de azufre previenen de esta enfermedad. Si el ataque es intenso aplicar productos químicos a base de miclobutanil o triforine.

Roya: se manifiesta por la aparición de manchas amarillas, anaranjadas o pardas en la parte superior de las hojas. Se debe aplicar cuanto antes un fungicida a base de miclobutanil o propiconazol.

PREVENIR MEJOR QUE CURAR

La mejor forma de defendernos de su aparición es pasear por nuestro jardín y observar y vigilar las hojas y brotes tiernos de nuestros rosales y arbustos. También algunos trucos evitan sus apariciones; regar sin mojar las hojas; aplicar abonos para que las plantas se encuentren fuertes; eliminar los restos de poda, hojas y flores de los alrededores; eliminar malas hierbas; en veranos muy secos pulverizar las hojas de los rosales al atardecer; en verano espolvorear con azufre en polvo el suelo cerca de los rosales; desinfectar con alcohol las tijeras de poda, utilizar productos biológicos preventivos.

Si el ataque lo tenemos muy extendido habrá que recurrir a tratamientos químicos para solucionar el problema.



PERO ÉSTO SÍ QUE LE GUSTA

Y por fin llegamos a las preferencias pasivas de las rosas, aquellas que sólo dependen de ti en el momento de la instalación y que proporcionarán a las plantas las condiciones, positivas o todo lo contrario, para que desarrollen todos sus encantos a lo largo de muchos años.

- 1. **Iluminación.** Las rosas quieren pleno sol; pueden soportar la sombra por la mañana o por la tarde (orientación oeste o este), pero si lo que vas a darles es la umbría, por ejemplo bajo los árboles, desiste de su plantación.
- 2. **Suelo.** No son exigentes en fertilidad ni estructura, amoldándose bien a terrenos pobres, pedregosos, etc. Eso sí, mientras cuenten con el drenaje suficiente que les permita evacuar el agua sobrante de lluvias intensas, riegos excesivos...
- 3. **Abonado.** Un rosal necesita dos tipos de abonado: el de fondo a principios de primavera a partir de materia orgánica, por ejemplo en forma de mantillo (vegetal), como el **Sustrato Multiusos** de **clemente vivén**. Reparte una generosa cantidad sobre el suelo, en forma de 150-200 litros por área (100 m²); y el de cobertera o complementario, que debes aportar a mediados de verano y que puede consistir en más materia orgánica o abono mineral complejo de liberación lenta, como **Abono de Mantenimiento del Jardín clemente vivén**, a razón de 5-6 kg por área (100 m²).
- 4. **Riego.** Durante los dos o tres primeros años en tu jardín, las rosas necesitan riegos copiosos y frecuentes. No así a partir de ese tiempo, en que resisten la sequía de manera extraordinaria. Abastéceles con un sistema de riego que, a poder ser, no moje sus hojas para que no sobrevengan enfermedades fúngicas, como el oidio. Y sobre todo incorpora **Locid**[®]. La incorporación de **Locid**[®], de **clemente vivén**, proporcionará al suelo una gran capacidad de retención de agua, que evitará que riegues continuamente tus rosales. Además, cuando abones, **Locid**[®] retendrá el abono, y evitará que se pierda por lavados, aprovechándolo al máximo tus rosas. La dosis por planta a incorporar será de 10-15 gr/panta.
- 5. **Labores complementarias.**

La **eliminación de malas hierbas** (escarda) permitirá que tu macizo de rosales luzca mucho más esplendoroso, al tiempo que evitarás competencias por agua y nutrientes.

El **corte de rosas** para el jarrón es una práctica de lo más recomendable para que las plantas ganen en vigor.

El **despunte** a finales de temporada (otoño) les permitirá pasar el invierno con apariencia estética y sin frutos consumidores de nutrientes.

El **perfilado** del macizo dibujará los límites entre tus rosas y el césped, un camino, los engravillados, etc., ganando tu jardín en orden y belleza.

LA PODA DEL ROSAL

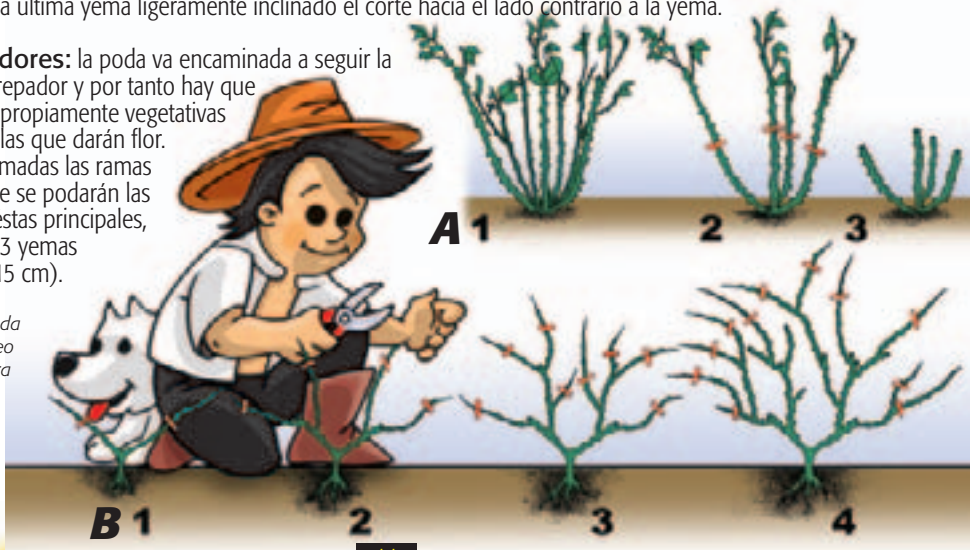
La poda de los rosales se debe realizar todos los años en invierno. El sistema de poda es diferente de rosales grandiflora y rosales trepadores.

A) Rosales grandiflora y miniatura: la poda va encaminada a dejar una cantidad de yemas equilibrada con la fuerza del rosal. De esta forma el rosal podrá alimentar adecuadamente las yemas justas que asegurarán una fuerte floración. Se deberá podar todas las ramas dejando simplemente unos 15-20 cm, que resulta equivalente a dejar unas 3 yemas. El corte debe hacerse justo por encima de la última yema ligeramente inclinado el corte hacia el lado contrario a la yema.

B) Rosales trepadores: la poda va encaminada a seguir la formación del rosal trepador y por tanto hay que diferenciar las ramas propiamente vegetativas (que no dan flor) de las que darán flor. Por tanto una vez formadas las ramas principales, solamente se podarán las ramas que salen de éstas principales, dejándolas con unas 3 yemas (equivalente a unos 15 cm).

A-1: Rosal antes de la poda
A-2: Altura de corte idóneo
A-3: Rosal preparado para la próxima brotación.

B-1: Primera poda
B-2: Segunda poda de formación
B-3-4: Rosal trepador formado a base de podas.





viven

4- ¿Cómo son los rosales y arbustos **clemente viven**?



Todos los rosales **clemente viven** son producidos en campo durante dos años, donde se realiza el injerto sobre patrón de Rosa laxa previamente plantado. Esta variedad de patrón ofrece garantías tanto de buen enraizado en todo tipo de suelo, como un óptimo desarrollo de la variedad de rosal.

Los rosales injertados ofrecen un rosal vigoroso y con un sistema radicular tan fuerte que garantiza una larga vida a la rosaleda, incluso más de 15 años. Nuestros rosales se producen en distintas zonas de Nuestro País. Tenemos campos de producción en la Zona mediterránea, en Galicia y en País Vasco, por lo que ofrecemos un rosal aclimatado a cada zona concreta. Las plantas se van arrancando del campo a medida de las necesidades de venta y por tanto la planta no llega a sufrir ningún tipo de estrés cuando llega a la cadena de envasado.



Iberflora 2004

Portugal 2004



EL ENVASADO

Los rosales arrancados se clasifican en categorías; así se obtiene el rosal de primera con dos o tres varas de las cuales una es fuerte, y el rosal extra con tres o más varas de las cuales mínimo dos son fuertes.

Una vez clasificados pasan a la cadena de encepellonado. Para ello el rosal una vez podado se parafinan las varas con un material especial que le protege de posibles deshidrataciones en la tienda y sella las heridas. Seguidamente se encepellona con una mezcla de turbas adaptadas para rosal, que es prensada y sujeta con malla degradable, y se protege con bolsa de complejo especial que deja pasar el aire, facilitando la respiración de las raíces, pero impide que la humedad de la turba se pierda.

Posteriormente a su encepellonado y previamente a su salida al mercado, son conservados en cámaras frigoríficas acondicionadas a una de temperatura y humedad constante que inicia y favorece un rápido enraizamiento.



Poda del Rosal



Clasificación



Enbolsado y sellado



Encepellonado



Enbolsado y sellado



Etiquetado lote y acabado



Conservación en cámara hasta su enraizamiento

ETIQUETADO Y SALIDA AL MERCADO

De cada partida y variedad de rosal encepellonado se etiqueta e identifica tanto la fecha de arrancado y envasado, como la cadena específica de producción, de tal forma que se tiene una perfecta trazabilidad del producto desde su origen.

En el momento en que va a salir los rosales al mercado, son sacados de las cámaras de preenraizamiento, y envasados en cajas litografiadas y etiquetadas perfectamente según la normativa vigente. Cada envase lleva en su parte posterior una ventana amarilla, donde se incluyen todos los datos oficiales de identificación y pasaporte fitosanitario correspondiente, que asegura que esa planta ha sido inspeccionada por el Organismo Oficial competente y por tanto es garantía de sanidad y calidad.

El proceso de envasado que sigue **clemente viven** asegura que la planta esté perfectamente acondicionada y protegida de posibles deshidrataciones que se puedan dar en el comercio, y se asegura además un aguante sin ser regada de por lo menos de 45 días. Es una planta que aún estando en período de reposo invernal, sigue desarrollando su sistema radicular, y por tanto llegará al consumidor final en perfectas condiciones para ser plantada en el terreno definitivo.



Nuestros rosales se comercializan desde octubre a marzo, es decir en los meses donde ya hace frío, que es precisamente cuando los rosales ya no tienen hojas y están en estado de reposo y se pueden manipular sin causarles daño.



«CALIDAD CEE» ESPAÑA. DEPARTAMENTO DE INDUSTRIA, AGRICULTURA Y PESCA DEL GOBIERNO VASCO.
Nº de registro: VI-1076 • Nº lote: 024/4001
Nombre Botánico: ROSA - Cantidad: 1 Unidad
Variedad: Tardé Gris - Patrón: CANINA
«Se recomienda la conservación de la etiqueta para ejercer en su caso cualquier reclamación.»



5- Los arbustos siempre son protagonistas



Si paseas por el jardín y quieres observar la belleza de las flores de temporada: petunias, claveles chinos, etc., no tendrás más remedio que bajar la mirada hacia esos 10-20 cm de altura donde florecen. Del mismo modo, para disfrutar con hojas, flores o frutos de los árboles: hayas, robles, arces, olmos..., deberás levantar la cabeza y desviar la mirada de tu camino o actividad para disfrutar con esos gigantes de la naturaleza.

Pero los arbustos son otra cosa; ellos se encuentran a la altura de nuestras miradas, a esos 1,5-3 metros donde siempre encontramos sus flores, sus follajes y sus formas. De ahí su importancia: sin lugar a dudas, los arbustos son la partida más fácilmente disfrutable del jardín, la más observada y admirada, la más amiga.

¿QUÉ ES UN ARBUSTO?

A los arbustos podemos considerarlos la armadura, el armazón del jardín. Resulta difícil imaginar, por ejemplo, una pradera de césped, una alfombra de flores anuales o un área engravillada de un jardín, sin que grupos de arbustos, muchos o pocos, eleven su volumen y les confieran movimiento... sin olvidar el colorido que logran con sus flores.

Un arbusto es un vegetal leñoso, caducifolio o perennifolio, con tronco dividido en varias unidades desde las proximidades del suelo, o lo que es lo mismo, con más de un tronco, y una altura que en ningún caso llega ni a acercarse a la de los árboles. Es verdad que existen arbustos muy grandes, como las adelfas (*Nerium oleander*) de los barrancos andaluces, los amelanchieres (*Amelanchier ovalis*) navarros o los sauces cabrunos (*Salix caprea*) catalanes, pero ninguno de ellos alcanza más de 4-5 metros, lo que es muy poco para el menor de los árboles.

¿CÓMO SE CULTIVA?

Muchos de nuestros preciosos arbustos se cultivan por la belleza de sus flores, otros por su follaje y frutos, pudiendo reunir algunas especies todas estas cualidades. ¿Sabías que en otoño, los arbustos se convierten en focos de atracción del jardín por sus colores otoñales y sus frutos (bayas) tardíos? Además, los arbustos representan un papel de gran importancia en la creación de los setos, y para terminar, las plantas trepadoras son, asimismo, arbustos. De forma general, los arbustos se cultivan así:

Preparación del terreno. Abre un agujero amplio para que el cepellón quepa con holgura. Abona la tierra extraída con mantillo bien hecho o con **Sustrato Multiusos** de **clemente viven**. Echa un par de buenas paladas sobre el montón y mézclalo. Incorpora al suelo, asimismo, **Abono de Mantenimiento del Jardín** de **clemente viven**, a razón de 5-6 kg por área (100 m²) y retira las piedras y raíces que hayan aparecido.

Plantación. Presta gran atención para que la planta no quede ni muy profunda ni demasiado elevada, fijándote en la posición que tenía en el vivero, sirviéndote de guía la marca que deja la tierra en el tronco. Al cubrir las raíces con el sustrato, incorpora **Locid**[®] de **clemente viven**, que proporcionará al suelo una gran capacidad de retención de agua y que evitará que tengas que regar de manera continua. Además, cuando abones, **Locid**[®] retendrá el abono de forma muy efectiva. Procura que no queden bolsas de aire, presionando ligeramente la tierra con el talón.



viven

Abonado. Los arbustos necesitan tres abonados claramente diferenciados a lo largo del año:

1. El primero es el de fondo, que debes aportar a la salida del invierno y tiene que componerse de materia orgánica en cualquiera de sus presentaciones. Una buena opción para realizar este abonado es recurrir a **Sustrato Multiusos Fertilizado** de **clemente viven**. Puedes echar una buena palada por ejemplar o una capa de 1-1,5 cm al suelo del macizo.
2. Una vez el arbusto se encuentra en plena etapa vegetativa, sus hojas grandes y verdes y sus flores abiertas, corresponde efectuar el abonado de cobertera, es decir, de complemento al de fondo. Para ello es conveniente recurrir a un buen producto mineral, para evitar quemaduras a los distintos ejemplares. ¿El mejor? **Abono de Mantenimiento del Jardín** de **clemente viven**, que puedes aplicar a razón de 5 Kg de producto por cada 100 m² de terreno plantado.
3. Y aun queda otro abonado que es el denominado puntual o de emergencia, y que consiste en aportar nutrientes a cualquiera de los arbustos del jardín que muestran amarilleos, raquitismos, falta de follaje, troncos débiles... Para este fin, un producto de elección es el **Abono Reverdecidor Jardín** de **clemente viven**, que con su fórmula muy estudiada logrará corregir los defectos de asimilación de nutrientes en tus arbustos de manera rápida.

¿CUÁL ES LA MEJOR ÉPOCA?

Respecto a la época de plantación, hay que distinguir entre arbustos de hoja caduca y arbustos de hoja persistente; para los primeros la mejor época de efectuar la plantación es cuando la planta ha perdido sus hojas y está en reposo vegetativo; por lo general debe hacerse una vez que haya pasado el peligro de heladas y antes de que empiecen a mover las yemas. Para las hojas persistentes el momento más apropiado es durante el otoño, antes de la llegada de las bajas temperaturas.

Plantación de un arbusto



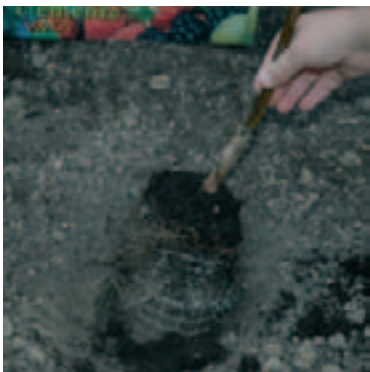
Sacar el cepellón de la maceta y sumergir en agua durante unos 15 minutos.



Cavar un hoyo y mezclar con la tierra **Sustrato Multiusos Fertilizado** y **Locid®**, añadiéndolo todo al hoyo.



Incorporar Abono al hoyo.



Plantar el cepellón, rellenar el hoyo con el resto de tierra y apisonarla bien para que el cepellón quede firme.



Regar abundantemente



Producto con capacidad para absorber agua en una cantidad 60 veces igual a su peso. Su eliminación posterior precisa de la absorción directa por parte de las raíces de las plantas, siendo mínimo el porcentaje de evaporación. Además solo precisa ser utilizado una vez, permaneciendo para siempre en el terreno, listo para realizar su función reguladora durante toda la vida. Además, este producto lleva también añadidos los microelementos, nutrientes y estimuladores de raíces necesarios para un óptimo desarrollo de la planta. La duración de los nutrientes es de aproximadamente 6 meses, periodo tras el cual habrá que realizar las aportaciones de abono habituales para cada tipo de planta. "Locid® se encargará de absorberlo y liberarlo lentamente".



6- Setos: muy, muy útiles



Los setos son fuente de vida. Sí, te lo digo así, a bote pronto y para empezar sus páginas, para que les des todo el valor que poseen. Cuando las semillas van volando por el aire, una vez desprendidas con sus vilanos de los árboles engendrados, sólo el encuentro con un seto, que podría ser el tuyo, las para, y les ofrece las condiciones ideales de sombra, humedad y buena tierra para que germinen llenándolo todo de vida. Pero es que en un seto, además, nidifican gran cantidad de aves paseriformes (todas las similares a los gorriones): verderones, mirlos, herrerillos, carboneros... Bueno, pues sobre todas estas propiedades tan maravillosas, nosotros cultivamos setos para otras muchas cosas.

¿QUÉ ES UN SETO?

Los setos son alineaciones de plantas, arbóreas o arbustivas, que separan dos espacios y contribuyen a dar intimidad al jardín, separándolo o aislándolo de los ruidos exteriores.

Las grandes pantallas de cipreses, hayas, carpes o leylandis, son setos destinados a proteger toda la superficie del jardín de miradas, viento, frío...

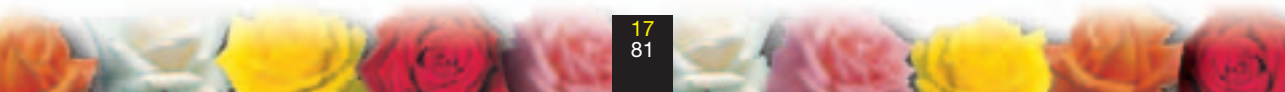
Los setos de tamaño medio, de aligustre, béberis, cornejo, mahonia o fotinia, separarán con efectividad los rincones dentro de tu jardín donde desees intimidad, como un área de lectura, un cenador, una zona de estancia y reunión, etc.

Y, por fin, las pequeñas borduras realizadas con plantas bajas, como boj, lonicera, romero, santolina o lavanda, serán muy útiles para diferenciar parterres y arriates de flores y vivaces.

Puedes permitir que las plantas crezcan libremente, o bien que intervengan las tijeras o herramientas de poda para conseguir formas geométricas. En ocasiones es suficiente una pequeña bordura para impedir el acceso de animales o niños a determinadas zonas y en otras se necesita proteger ciertos rincones de la mirada de los visitantes o vecinos... Todo es posible con un seto.

PLANTA CADA SETO A SU DISTANCIA

La distancia de plantación de un seto dependerá de la especie elegida y los resultados que se deseen obtener, más o menos rápidos y para cubrir una altura determinada; Como regla general hay que decir que la distancia de plantación entre ejemplares oscila entre los 30 cm para aligustre, cupresus, etc. y 60-80 cm para variedades de gran crecimiento que forman pantallas altas, hayas, carpes, ciprés... Con objeto de que la alineación o las figuras a realizar sean más perfectas, es conveniente ayudarse de un cordel bien tenso en el momento de la plantación y de figuras previamente dibujadas en el suelo.



La poda de los setos se debe efectuar con tijeras de dos manos o recortasetos dos veces al año, una tras el crecimiento de primavera y otra en otoño.

Esta poda se debe efectuar tanto si han alcanzado como si no la altura deseada, ya que al cortar antes de alcanzar esta altura, estamos favoreciendo el desarrollo de las yemas laterales y por lo tanto el ensanchamiento y cubrición de la parte inferior del seto.

La zona inferior de un seto debe ser más ancha que la superior, para que pueda soportar mejor el viento y el peso de la pantalla vegetal.

Utilizar una cuerda-guía, también es muy recomendable.

Las herramientas más adecuadas para esta labor son: un buen andamio para trabajar con seguridad en altura. Unas tijeras de dos manos o un cortasetos eléctrico. Cuerda-guía para conducir el corte y carretilla para transportar los residuos.

AGRACEJO ROJO, BERBERIS: PINCHAN, PERO EMBELLECEN (*Berberis thunbergii*)

CARACTERÍSTICAS:

Dentro del concepto verdaderamente útil en el campo medioambiental, de la jardinería ecológica o autóctona, los agracejos se erigen en protagonistas. Los tienes para todos los gustos, desde el agracejo primigenio (*Berberis vulgare*) a los espléndidos bérberis de hoja perenne, como el *Berberis julianea*. Pero el más jardinero, el más decorativo y llamativo es el que te traemos, *B. thunbergii* "Atropurpurea decora". Sus ramas pinchan mucho, es verdad, pero si tienes la oportunidad de observar su savia amarillo chillón, sus hojas púrpura y sus ramas llenas de pinchos finísimos, quedarás cautivado.

DESCRIPCIÓN:

Arbusto caducifolio, con pequeñas hojas lisas abovadas y de un atractivo tono púrpura oscuro. Florece en la segunda mitad de la primavera con flores amarillas en grupos colgantes, que se transforman en frutos bayíferos con forma de pera, comestibles y aptos para hacer confituras. Cuenta con poderosos agujones por todas sus ramas.

CULTIVO:

Ante todo, planta tu bérberis a pleno sol, si no sus hojas perderán su coloración y el arbusto se debilitará. No es necesario que lo riegues mucho, incluso puede hacerse con facilidad de secano en tu jardín. Tampoco precisa grandes dosis de abonos. Pódalo de manera moderada a principios de primavera.

UTILIZACIÓN:

Con estos arbustos pinchantes, puedes crear verdaderos setos defensivos en el jardín. Lo importante es que no los podes de forma formal. También dan muy buen resultado con sus especies enanas en las rocallas, donde se verán a gran distancia.





EUONYMUS

CARACTERÍSTICAS:

Arbustos de hoja perenne de hojas bicolors con tonos diversos según la variedad; desde amarillo, verde y tonalidades grisáceas o blanquecinas.

Tolera la exposición al sol o a la sombra y casi todo tipo de suelo fértil, incluyendo los calcáreos. Se multiplica mediante esquejes semileñosos en verano.

USOS:

Es apreciado para formar setos bajos, formando divisiones del jardín. Sus tonalidades amarillentas de las hojas destacan sobre el resto de plantas. Incluso se adaptan al cultivo en jardineras por su bajo porte. La poda se realiza en primavera recortando e igualando los nuevos brotes. Es especie muy sensible al oidio (manchas blanquecinas en las hojas) sobre todo si esta en zona sombría, por lo que se recomienda en estos casos aplicar un fungicida preventivo en las épocas más húmedas.

BOJ Buxus

CARACTERÍSTICAS:

Arbustos de hoja perenne de color verde más o menos oscuro. Toleran cualquier suelo, excepto los encharcados. Es preferible darles cierta protección contra el sol más intenso y protegerlo de vientos fríos. Se multiplican mediante esquejes semileñosos a finales de verano.

USOS:

Buxus microphylla: Se recorta para darle formas en primavera de las mas diverso, desde bolas a formas de animales.

Buxus sempervires: compacto y muy denso. más empleado en la formación de pequeños setos, bordes o jardines formales. Se recorta en primavera.



LAUREL: PARA LOS CAMPEONES
(*Laurus nobilis*)

CARACTERÍSTICAS:

Es el laurel, de la familia Lauráceas, una de esas especies que hacen las delicias de todo aficionado a la Jardinería... y también a los profesionales. No importa donde se encuentre tu jardín; siempre habrá un buen lugar para un laurel vegetando felizmente. De origen mediterráneo, este gran arbusto o pequeño árbol ha colonizado casi todo el mundo basándose en fuerza de adaptación a los distintos medios y prestigio, mucho prestigio... Los romanos lo elevaron a planta noble, confeccionando con sus hojas la corona del César. Y eso ha trascendido a nuestros tiempos, en que ofrecemos a nuestros héroes deportivos coronas de laurel como antaño.

DESCRIPCIÓN:

Es conocida la tendencia de los laureles a la afinidad, o cohabitación con otras muchas especies, por ejemplo en los bosques de laurisilva canaria, en este caso con pino canario (*Pinus canariensis*) y helechos variados. Sus populares y culinarias hojas, verde intenso, fuertes y dentadas; flores blanco-cremoso y frutos negros, convierten al laurel en una especie realmente decorativa. Ponla en grupos, setos o ejemplares aislados en el jardín. O en macetones decorando porches, terrazas o accesos de la casa.

CULTIVO:

El laurel adora una exposición de sol-sombra en un jardín nutrido de otras especies; no es exigente en riego, se conforma con uno regular y moderado. Exposición ideal en sol-sombra. Admite el pleno sol y la umbra total.

Sus zonas climáticas son prácticamente todas. Ideal en el Mediterráneo. Sensible a pulgón y cochinilla. Admite el tallado artístico.

UTILIZACIÓN:

Cada vez más se está utilizando a los laureles como ejemplares para recipiente, por ejemplo macetones o grandes tinas de piedra. Sitúalos a la entrada de la casa, como espléndida bienvenida. Asimismo, el laurel se comporta bien como seto e incluso como árbol aislado.



Sustrato Multisusos Fertilizado

- Ofrece las características ideales de un buen sustrato:
- Capacidad de retención de agua suficiente para que las plantas la puedan absorber sin dificultad.
 - Capacidad de aireación suficiente para que las raíces puedan respirar, y se encuentren sanas de enfermedades.
 - Un pH relativamente neutro o poco ácido.
 - Flexibilidad de utilización, por las características que presenta, que puede utilizarse tanto para transplantes, plantaciones nuevas y como mantillo en siembras de césped.



7- Las trepadoras en vertical



Las posibilidades de las plantas trepadoras, que también son arbustos ya que su tronco es leñoso (existen trepadoras que sólo viven un año y son herbáceas, como las campanillas o los guisantes de olor, pero esas especies las contemplaremos en el volumen dedicado a Flores y Aromáticas), se agigantan a medida que vamos llegando a las edificaciones a través del jardín. Estas especies visten cualquier paramento vertical: La fachada de la casa, los muros de cerramiento, las pérgolas, las rejas del lindero... Si vives en el mediterráneo, cuentas con buganvillas, bignonias, plumbagos, jazmines y muchas más; y si tu jardín está en el interior, madre selvas, pasifloras, rosas, parras vírgenes, glicinas... Por fin, en el atlántico puedes plantar, asimismo, glicinas y jazmines chinos, hiedras, clemátides y solanos. Sin olvidar nuestras zonas tropicales, donde van muy bien los estefanotis, las caesalpinias, los filodendros o las allamandas.



APÓYALAS BIEN

Todas las especies trepadoras tienen el denominador común de cubrir muros, pérgolas, fachadas o celosías trepando sobre ellas, adhiriéndose mediante raíces adventicias, zarcillos o liándose a hilos de alambre o cuerdas con sus tallos volubles. El ejemplo clásico de plantas con raíces adventicias son las hiedras, capaces de adherirse a las paredes por medio de una serie de raíces aéreas, pudiendo escalar varios metros de altura. Como especies con zarcillos figura la parra virgen, donde algunas hojas se transforman en filamentos que en algunos casos se transforman en ventosas que le sirven para trepar. Respecto a plantas volubles, la glicina cuenta con tallos que se enrollan alrededor de columnas, troncos, alambres o soportes. Existen también arbustos sarmentosos que si bien no son plantas trepadoras, se pueden utilizar como tales ya que poseen tallos largos y finos que se pueden manejar con gran facilidad entrelazándolos entre mallas metálicas o hilos preparados en espaldera; como ejemplo podemos citar: rosales, jazmines, espinos...

Entre los sostenes o soportes más utilizados figuran los hilos de alambre colocados horizontalmente junto a muros o vallas, que pueden ser de acero galvanizado o estar cubiertos con una funda de plástico; los arcos de madera o hierro, simples o dobles, con una retícula de alambre entre ellos; las cúpulas de madera o hierro sostenidas por pilares del mismo material; columnas y pérgolas, fabricadas en su mayoría con madera de pino, teka o cedro.

PLANTA ASÍ TUS TREPADORAS

Ante todo, para plantar trepadoras debes conocer sus necesidades en cuanto a orientación y climatología. Como regla general, las especies caducifolias (parra virgen, glicina, madreselva, clemátide, etc.) son más resistentes al sol, al frío y al calor intenso que las perennifolias (hiedra, jazmín, plumbago, abutilón); aunque hay muchas excepciones que te permitirán todas las combinaciones. Por ejemplo, la perennifolia buganvilla soporta todo el sol del mundo. Una vez conocidos sus gustos, procede así:

- 1) Cava un buen hoyo, al menos de tamaño doble del tiesto que contiene tu planta. Hazlo a una distancia del muro o fachada de 40-50 cm
- 2) Mezcla la tierra extraída con un buen abono orgánico, como **Sustrato Multiusos Fertilizado clemente viven** y mezcla todo ello con la cantidad recomendada en el envase de **Locid®**, **Regulador Permanente de Agua y Suplemento Nutricional de clemente viven**.
- 3) Realiza la plantación y procede a guiar las lianas o sarmientos de tus plantas trepadoras por una celosía, alambres, clavos, etc. Utiliza siempre ligamentos elásticos, como piota, rafia, goma, cuero...
- 4) Ya sólo queda, como remate de la labor, incorporar a las raíces la benefactora agua en forma de un buen riego a una depresión o alcorque excavado junto al tronco.



ESTAS SON LAS QUE TE OFRECEMOS

AMPELOPSIS: LA QUE MÁS SE PEGA, Vid de Doncella, Parra de Virginia (Parthenocissus tricuspidata)

CARACTERÍSTICAS:

Trepadora caducifolia que adora el pleno sol y el suelo bien drenado. Es muy resistente al calor y no tanto al frío, sobre todo tardío. Puede alcanzar con facilidad 3-4 metros de altura.

DESCRIPCIÓN:

Pertenece a la familia Vitáceas, cuenta con hojas de tres puntas, de intenso color verde en verano y rojo en otoño. Posee unos zarcillos en sus ramas, que se transforman en ventosas con un adhesivo que segrega la planta, permitiéndole adherirse a cualquier paramento vertical con fuerza.

CULTIVO:

Riega tu parra de manera regular en verano y de manera esporádica en invierno. Abónala cada dos meses, de primavera a otoño, con mantillo de hojas y **Abono de Mantenimiento del Jardín clemente viven**. Vigila los hongos, sobre todo mildiu y roya que atacan a esta especie, como a todas las parras. Multiplícala mediante estaquillas en otoño.





CLEMATIS (*Clematis sp*)

CARACTERÍSTICAS:

Las clemátides se adecúan a casi todas las vistas y variedad de climas, ofreciendo el período de floración más largo de todas las trepadoras. Sus flores también presentan una amplia gama de colores y tonalidades, incluso cultivares de floración temprana y tardía.

DESCRIPCIÓN:

Resultan ideales para vestir y camuflar construcciones, muros y verjas o para reptar sobre viejos troncos de árboles, agregando color e interés sobre ellos.

CULTIVO:

Antes de plantar el clematis asegure que la estructura de soporte sea fuerte y sólida. Puede emplazarse parcialmente a la sombra o al sol. Para las situaciones soleadas son mejores las variedades rojas y púrpuras, en sombra las variedades de color claro.

Como cuidados del clematis destacar el riego para que no falte agua sobre todo cuando la planta es joven aún, la guía y la poda. Es necesario guiar la planta para que trepe por su soporte sobre todo en primavera y verano. La poda de los clematis se hace necesaria para equilibrar y aclarar el número de tallos principales, de tal forma que no se entremezclen demasiado. Se deberá realizar una poda de mantenimiento en primavera, y otra más severa, dejando solamente los tallos principales fuertes en invierno.



HIEDRA: ENGALANA LAS FACHADAS (*Hedera helix*)

CARACTERÍSTICAS:

Se trata de la trepadora más popular; tanto, que a menudo se denomina hiedra a cualquier otra especie adosada a un muro o fachada. Se cultivan en nuestros viveros dos especies de nuestra protagonista, perteneciente a la familia Araliáceas: *Hedera canariensis*, con lindas hojas matizadas en verde-amarillo y blanco-crema, según se trate de la variedad "Variegata" o "Gloire de Marengo"; y la clásica y archifamosa *Hedera helix*, con no menos de treinta variedades cultivadas, y hojas de todas las formas, tamaños y colores imaginables.

DESCRIPCIÓN:

Básicamente la hiedra es una planta de sombra; adora los ambientes húmedos, pero no tanto el exceso de riego. Su follaje presenta un curioso dimorfismo o diferenciación, con cinco lóbulos foliares en ramas moderadamente jóvenes y limbos ovales en ramas maduras, que son las que suben a flor. Sus flores, blanco crema, dan paso a frutos en baya negro acero y tóxicos. Se adhiere perfectamente a los paramentos verticales gracias a la emisión de raíces adventicias que absorben agua y nutrientes incluso del hormigón y los ladrillos.

CULTIVO:

Su propagación es fácil y elemental, a partir de acodos enraizados que agarran siempre. Los enemigos ancestrales de la hiedra: pulgones y caracoles. Desea un riego regular moderado. Humedad alta, rociar el follaje de vez en cuando. Exposición sombra y sol-sombra



GLICINA: RACIMOS DE FLORES QUE SE DESCUELGAN
(*Wisteria sinensis*)

CARACTERÍSTICAS:

A principios de primavera, antes incluso de emitir sus hojas, las glicinas florecen con increíbles racimos de flores azules que dan carácter a la estación desde siempre. En el atlántico, existen ejemplares muy notables de esta trepadora que, asimismo, cuenta con especies gigantes (floribunda) y de floración estival (frutescens), en el resto de zonas climáticas españolas.

DESCRIPCIÓN:

Las glicinas necesitan soportes muy fuertes para sujetarse, enrollándose en el sentido contrario a las agujas del reloj, con sus potentísimos troncos; no te la aconsejo si no cuentas con ellos. Perteneciente a la familia Fabáceas, sus tallos son leñosos y grises, volubles y gruesos. Sus hojas, compuestas y grandes, con numerosos foliolos. Y las flores, arracimadas, péndulas, fragantes y de color azul o blanco.

CULTIVO:

Sin duda, el mejor consejo para cultivar una glicina es formarla de manera conveniente. Debes conseguir que su follaje surja en la zona superior de la planta, eliminando el ramaje secundario en los primeros años, para que desde ahí arriba se descuelguen las maravillosas flores, que además son grandes y abundantes. El riego puede ser moderado, y hasta se puede abandonar transcurridos unos años. Necesita poco abono, aunque **Abono Reverdecedor** de **clemente viven**, vendrá muy bien a principios de temporada, una vez pasada la floración.



LONICERA O MADRESELVA
(*Lonicera X Americana*) y (*Lonicera japonica*)

CARACTERÍSTICAS:

Presenta unas flores grandes, muy olorosas, en forma de trompeta de color rosa carnosos suave matizado de rojo púrpura (*Lonicera x americana*) o de color blanco (*Lonicera japonica*). Las hojas son caducas de color verde intenso.

DESCRIPCIÓN:

Esta trepadora exhibe su mejor aspecto en primavera verano. Tolerancia el sol, preferentemente con las raíces a la sombra. Se cultiva en cualquier suelo fértil bien drenado.

CULTIVO:

Es imprescindible que tengan un soporte bien rígido porque desarrollan multitud de tallos que con el paso de los años se hacen muy fuertes.

Las madreselvas trepadoras requieren una poda escasa de mantenimiento para florecer profusamente, pero un abandono de la poda puede llegar a formar demasiados tallos enredados y sería necesaria una poda severa o de renovación; se realizará en invierno recortando todos los tallos hasta dejarlos a unos 40-60 cm del nivel del suelo.





8- Los arbustos de tierra ácida



AZALEA: MÁS FLORES QUE HOJAS (*Rhododendron* sps)

CARACTERÍSTICAS:

Esta pequeña maravilla está a tu alcance bajo cualquiera de sus dos modalidades posibles de cultivo, interior o exterior.

Las azaleas (*Rhododendron simsii*, *Azalea japonica* y *Azalea indica*) son arbustos perennifolios de la familia Ericáceas. Como la gran mayoría de los componentes de esta familia, por ejemplo el brezo, adoran exposiciones de sombra húmeda y suelos ácidos, así que su feudo natural en España se reduce a toda la Cornisa Cantábrica y algún otro enclave aislado con microclima de estas características. Si ese es tu caso, pocas cosas hay más espectaculares que los macizos de azaleas formando sotobosques de todos los colores.

DESCRIPCIÓN:

Sus hojas son ligeramente tomentosas (vellosas) y verde oscuro. Su madera es fibrosa y decorativa, acercándose al rojo. Y sus flores son bellísimas, simples o dobles, similares a rosas pero sin aroma. En ocasiones llegan a ocultar el follaje, por su abundancia y densidad.

CULTIVO:

Cómprala desde comienzos de otoño en viveros y floristerías y mantenla en una habitación bien iluminada y, sobre todo, riégala mucho, por ejemplo instalándola sobre un plato con agua. Tras la floración, puedes sacarla al exterior-sombra y trasplantarla a una maceta algo mayor, siempre con sustrato ácido, tierra de brezo, castaño, etc. Es sensible a los ataques de roya.

UTILIZACIÓN:

Sitúa una o varias azaleas en flor en diversos rincones de tu casa en invierno. Con respecto al jardín, crea macizos a la sombra, sustituyendo parte del suelo por sustrato ácido, como la tierra de brezo.

Son esos arbustos que nos ofrecen flores tan delicadas como las camelias y azaleas. Estas plantas necesitan de terrenos ácidos, es decir de sustrato especial para ellas con pH bajo. La incorporación de corteza de pino sobre el terreno es muy recomendable para estas plantas.

CAMELIA: BELLAS FLORES DEL ATLÁNTICO, Rosa del Japón (*Camellia japonica*)

CARACTERÍSTICAS:

Es una de las flores atlánticas por excelencia, reina de nuestra cornisa cantábrica, donde el clima suave y marino del norte es justo el adecuado para ella. Su presencia es ideal en los jardines norteños, o en las zonas sombreadas y protegidas del jardín mediterráneo. Arbusto perennifolio que adora el terreno ácido y detesta la cal

DESCRIPCIÓN:

La camelia es un maravilloso arbolillo de la familia Teáceas, o arbusto de hojas duras, verde intenso, y con flores grandes simples, semidobles o dobles, de intensos y variados colores: blanco, rosa o rojo.

CULTIVO:

De crecimiento lento, sobre todo en los primeros años, pero capaz de alcanzar los 5 o 6 metros de altura, la bella camelia prefiere suelos ácidos y zonas más bien sombreadas o de orientación norte, y clima suave, de inviernos no muy severos. Florece entre febrero y mayo. Una curiosidad es que sus flores no se deshojan, caen enteras cuando se pasan



9- Los arbustos decorativos



Son en su mayoría arbustos apreciados por su floración, pero también podemos encontrar otros como la Hierba Luisa apreciada por su aroma en las hojas, o el Corylus avellana con su característica hoja rojiza, o incluso por su fruto decorativo como el Symphoricarpos.

BUDLEYA: MARIPOSAS ASEGURADAS, Árbol de las Mariposas, Lilo de Verano (Buddleja davidii)

CARACTERÍSTICAS:

Este arbusto caducifolio cuenta con varios atractivos para que lo plantes en tu jardín: en primer lugar resulta de lo más resistente, admitiendo con paciencia los descuidos del cuidador. Pero, además, con sus flores toma el relevo a las lilas a principios de verano.

DESCRIPCIÓN:

Su familia, Budleyáceas, es muy exclusiva y tiene pocos integrantes. Este arbusto, con numerosas variedades de bellos colores ("Empire Blue", azul. "Fascination", rosa. "Ille de France", violeta), florece en verano con espigas muy fragantes a las que acuden las mariposas. Las hojas son algo velludas y ligeramente grisáceas.

CULTIVO:

La labor más importante a las budleyas es la poda, que se debe realizar a finales de invierno y dejando poco tramo del crecimiento del año anterior. Precisamente en los vástagos surgidos tras la poda, aparecerán las bellas flores. Echa en el alcorque después de podar, una cantidad generosa de **Sustrato Multiusos Fertilizado de clemente viven.** Sobre todo, no te pases con una poda demasiado severa, que debes efectuar siempre sobre madera del año anterior, y no sobre madera más vieja, que brotaría mal.





DEUTZIA: UNO DE LOS CLÁSICOS (*Deutzia gracilis*)

CARACTERÍSTICAS:

Seguro que si piensas en jardines privados clásicos de toda la vida, con un toque decadente por el ligero abandono que confieren los años y el paso de sucesivas generaciones por ellos, vendrán a tu mente las deliciosas deutzias y sus parientes próximos las celindas (*Philadelphus coronarius*). Date una vuelta por una típica colonia de veraneo de cualquier sierra o valle y observarás ejemplares grandes, incluso viejos, de ambas especies; por cierto, la mayoría a falta de mayor insolación.

DESCRIPCIÓN:

Deutzias y celindas son arbustos caducifolios, de la familia Hydrangeáceas, como la hortensia, tan importantes en la Jardinería de todos los tiempos, que jardines reales de los siglos XVI y XVII cuentan con sus "jardines de deutzias". Su especie primigenia, *gracilis*, posee florecillas estrelladas blancas de finales de primavera, pero los obtendores han hibridado selecciones magníficas de flores rosa (X *lemoine* "Mont Rose") y púrpura (X *rosea*), que encontrarás en el Catálogo **clemente viveen**.

CULTIVO:

Tanto deutzias como celindas quieren, necesitan, el sol para emitir floraciones apretadas de sus maravillosas flores de cinco pétalos, que en el caso de las celindas cuentan además con un aroma maravilloso. El suelo puede ser pobre, aunque si se ha aportado **Sustrato Multiusos Fertilizado de clemente viveen**, los beneficios serán abundantes. La poda de la Deutzia se reduce a despuntar los tallos que hayan florecido, cosa que sucederá a mediados de verano, cada año. De todas formas, en el caso de que tu ejemplar presente tallos larguiruchos y despoblados, puedes proporcionarle una poda de rejuvenecimiento a la salida del invierno, en forma de corte a mitad de su desarrollo, y brotará con fuerza y belleza. El riego debe ser regular y moderado.



LAGESTROEMIA (*Lagetroemia indica*)

CARACTERÍSTICAS:

Se da bien en todo suelo fértil, y sitio cálidos y soleados. Necesita de veranos largos y calurosos para florecer convenientemente. Se multiplica por esquejes semileñosos en verano.

DESCRIPCIÓN:

Arbusto fuerte que puede alcanzar los 4 o 5 m de altura de hábito redondeado, por lo que a veces se puede considerar como árbol decorativo. Posee flores pequeñas rosas, con pétalos redondos, arrugados, en panículas piramidales, muy densos en verano y principios de otoño. Hojas caducas, de color verde brillante.

CULTIVO:

No requiere de cuidados especiales; que no le falte abono en primavera y verano, y riegos moderados sobre todo cuando es joven aún. Lo que como todos los arbustos requiere de poda de formación durante los tres primeros años, para después simplemente realizarla de mantenimiento. Se realizará en invierno, dejando 4 o 5 ramas principales en lados opuestos para que no se estorben, y después dejar ramas secundarias de unos 30 o 35 cm que serán las que desarrollen las ramas de flor.



HIBISCUS: EXOTISMO Y RESISTENCIA A LA VEZ. Rosa China, Rosa Siria
(*Hibiscus rosa-sinensis* y *syriacus*)

CARACTERÍSTICAS:

Estos dos arbustos dan la impresión de fragilidad, porque sus flores cuentan con un exotismo y belleza increíbles. Y nada más lejano de la realidad. Los hibiscos, tanto el oriundo de china, o rosa china, o pacífico (por tratarse de la flor nacional de muchos países polinesios) o flor del beso (*Hibiscus rosa-sinensis*), como el procedente de próximo oriente, o rosa siria (*Hibiscus syriacus*) son muy resistentes; tanto, que los podríamos catalogar como rústicos.

DESCRIPCIÓN:

Ambas son especies caducifolias, con hojas lobuladas brillantes, portes en vaso y ramas ligeramente espinosas. Pero lo más relevante de los hibiscos son sus flores, con forma de embudo, simples o dobles, con los pétalos algo soldados y un espectacular espádice, formado por estambres enrollados y soldados que surge del centro.

CULTIVO:

A pleno sol, los hibiscos vegetan y florecen felices, pero cada uno en su zona climática: mientras la rosa china necesita el clima suave y sin heladas de los litorales, la siria prefiere el interior, donde acapará el número de horas de frío que necesitará más adelante para cubrir sus fases vitales. La poda es a principios de primavera, para que florezcan en la madera del mismo año.

UTILIZACIÓN:

En toda la costa, la rosa china se utiliza como especie de seto o divisoria, aprovechando su facultad de florecer, tupirse y pinchar de manera defensiva al mismo tiempo. En el interior, también se utiliza la rosa siria para este cometido, pero algo menos, ya que su empleo mayoritario es como integrante de los macizos escalonados de arbustos. Los dos son muy aptos también para el cultivo en macetón para porche o terraza.



Abono de mantenimiento del césped y plantas de su jardín. Proporciona los nutrientes fundamentales a las plantas, necesarios para fortalecer su raíz, mejorar la calidad de las mismas y hacerlas más resistentes a las enfermedades.





FORSITIA: LA MÁS TEMPRANA (*Forsythia intermedia*)

CARACTERÍSTICAS:

Seguro que has observado con incredulidad a principios de primavera, o mejor, a finales de invierno (primera quincena de marzo), unos arbustos grandes, con las ramas ligeramente arqueadas, cuajados de flores amarillo intenso, naturalmente todavía sin hojas. Son las forsitias, joyas que te abastecen de color precisamente cuando más falta hace. Ellas, junto a los almendros en el campo, te anunciarán las estaciones cálidas cada temporada.

DESCRIPCIÓN:

La forsitia es una Oleácea, y como el olivo, el buque insignia de la familia, cuenta con cortezas grises y flores de cuatro pétalos, aunque en este caso, los inferiores son más alargados que los superiores. Los tallos son largos y se disponen en arcos elegantes que se ven a distancia en el momento de la floración. Las hojas son pequeñas y brillantes, ligeramente aserradas. Planta las forsitias en grupos impares, para que puedas disfrutar mejor del amarillo intenso de sus innumerables florecillas..

CULTIVO:

Ante todo, planta tus forsitias a pleno sol, para que las floraciones sean mucho más apretadas y coloristas. Pódala en primavera, una vez se hayan pasado las flores, despuntando los vástagos florecidos y eliminando las ramas débiles, mal formadas o muertas. Incorpora al suelo **Sustrato Multisusos Fertilizado** de **clemente viven**, para abonarlo y corregirlo convenientemente. El riego debe ser frecuente y abundante. Multiplica este maravilloso arbusto por estaquillas invernales que arraigan con facilidad.



DURILLO: ARBUSTO COMODÍN (*Viburnum tinus*)

CARACTERÍSTICAS:

La Jardinería, y con ella sus profesionales y aficionados, ha encontrado con el durillo, de la familia Caprifoliáceas, una verdadera especie comodín o todo terreno. En invierno, que escasean las flores de la temporada, los durillos se presentan como verdaderas estrellas del jardín, prácticamente en plena floración.

DESCRIPCIÓN:

Arbusto perennifolio que llega a alcanzar gran porte (incluso arbóreo), de hoja fuerte, coriácea, con un cierto brillo y ligeramente vellosa (tomentosa); y madera asimismo potente, resistente y que recuerda la del nogal; cuenta, como gran virtud, su característica de florecer, con lindos capítulos globosos de florecillas blanco-cremoso, aromáticas y melíferas, en pleno invierno-comienzos de primavera. Tras eso aparecen sus frutos en baya, de color azul acerado, brillantes y muy estéticos, e incluso es fácil que flores y frutos se encuentren a la vez presentes en el mismo ejemplar.

CULTIVO:

Plántalo, en grupo, seto o como ejemplar único; a pleno sol o algo sombreado; proporcióname suelo algo alcalino, incluso calcáreo; y vigila los ataques de pulgón que es su enemigo endémico. Si lo deseas, puedes tallarlo algo tras la fructificación para que conserve su estructura globosa que ayuda siempre a "poner orden" en el jardín. Riego regular y frecuente, exposición a la sombra y sol-sombra.



LILO: COLOR Y FRAGANCIA DE LA PRIMAVERA (*Syringa vulgaris*)

CARACTERÍSTICAS:

Resulta difícil imaginar una primavera sin lilos, o lilas, ya que esta es su flor. Hablamos de racimos erguidos de florecillas de cuatro pétalos, fragantísimas, con colores que van desde el blanco de hasta el púrpura, pasando, claro está, por el sin par lila de su especie primigenia vulgaris. Plantado de manera aislada, un lilo puede llegar a convertirse en un gran arbusto o incluso pequeño árbol. Y si lo instalas en tu jardín en grupos de 3-5 individuos, lograrás el sin par efecto "mancha de flores", que te gratificará durante años y años.

DESCRIPCIÓN:

Arbusto de la familia Oleáceas, que puede llegar a los 4 ó 5 metros de altura, es decir, puede alcanzar un gran porte, y ocasionalmente puede convertirse en un pequeño árbol caducifolio de hasta 6 m de altura, con la corteza pardo grisácea y ramas lisas oliváceas. Hojas opuestas, simples, ovales, pecioladas, de 6-12 cm de longitud. Flores de agradable perfume, de color lila pálido a blanco, con la corola soldada formando un tubo de casi 1 cm de longitud y dos estambres soldados al tubo. Las flores se agrupan en panículas compactas de 10-20 cm de longitud provenientes de yemas situadas en las ramillas del año anterior. De todas las lilas la más estimada es *Syringa vulgaris*, originaria del Sureste de Europa. El término *Syringa*, del griego *syrinx* = tubería o tubo, hace alusión a sus tallos huecos.

CULTIVO:

Se multiplica por esquejes o separación de hijuelos bajo humedad controlada. Algunas variedades se injertan. Requiere suelos neutros o ligeramente ácidos y fértiles, con buen drenaje. No obstante es muy poco delicada, suele prosperar en todos los suelos, sobre todo en tierras consistentes y frescas; no teme los calcáreos. Admite bien el trasplante con cepellón. Exposición soleada. La poda debes efectuarla después de la floración, nunca en invierno, puesto que los capullos se forman en otoño y la poda invernal tiende a disminuir la floración.





VEIGELIA: AMERICANA NACIONALIZADA
(*Weigela florida*)

CARACTERÍSTICAS:

Las weigelias o weigelas son arbustos verdaderamente decorativos que florecen y florecen cada primavera sin apenas cuidados... El problema surge cuando empieza el verano, porque a esta oriunda de la costa este americana, le disgustan los rayos penetrantes del sol estival. Por ello, te la recomendamos sobre todo para el atlántico, donde no son de temer grandes ataques del astro rey.

DESCRIPCIÓN:

Esta preciosa especie caducifolia, cuenta con hojas verde oscuro o matizadas en crema, algo dentadas y picudas. Sus flores son bellísimas, con forma de pequeñas campanas rojas o rosa, sin fragancia pero que aparecen en tropel a mediados de primavera y duran muchas semanas. El porte de la especie es medio, alcanzando como mucho el metro y medio.

CULTIVO:

Sus bajas necesidades en agua y suelos fértiles ayudan a las weigelas a ser cultivadas cada vez más. Les viene bien una poda ligera tras la floración, pero sólo ligera, porque se debilita con los cortes severos. El riego por goteo y la adición de materia orgánica al suelo, por ejemplo **Sustrato Multiusos Fertilizado** de **clemente vive**, son sus predilecciones máximas.

UTILIZACIÓN:

Las weigelas deben situarse en grupos masivos, por ejemplo en medio del césped, porque la humedad en el aire también les gusta. Se pueden plantar en las rocallas y en taludes, ya que sujetan bien el terreno.



ESPIREA: CASCADA DE FLORES
(*Spiraea arguta y bumalda*)

CARACTERÍSTICAS:

Si por algo podemos destacar a las espíreas dentro del extenso elenco de bellísimos arbustos de flor que **clemente vive** pone a tu disposición, es por la masiva aparición de sus flores en primavera. Son verdaderas cascadas en rosa, rojo y blanco, que atraen de manera singular a los polinizadores, creando gran cantidad de vida a su alrededor y alegrando la zona de su plantación.

DESCRIPCIÓN:

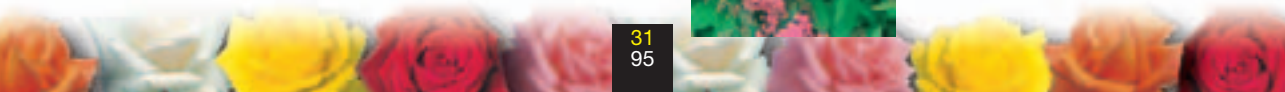
Arbustos caducifolios de ramas arqueadas, las espíreas confieren al jardín movimiento y originalidad. Las hojas son pequeñas y ligeramente aserradas, con un trío de lóbulos en su extremo. Las flores son diminutas, pero surgen en panículas a lo largo de los troncos, a modo de guirnaldas de colores, decorando sobremanera. El porte no es muy grande y casi globoso.

CULTIVO:

Riego generoso y abonado rico son las dos grandes debilidades de las espíreas. Deben podarse tras la floración, a principios de verano, cuando se observan los colores pardos de la mayoría de las flores pasadas en las ramas. Pueden plantarse a raíz limpia durante todo el invierno, aunque es preferible hacerlo con cepellón, por pequeño que éste sea.

UTILIZACIÓN:

Las espíreas soportan a la perfección las exposiciones de sol-sombra. Por ello, pueden plantarse en jardines con árboles grandes. Los macizos de esta especie en medio del césped lucen de manera brillante, y los grupos en medio del macizo de arbustos lo resaltan en primavera.



POTENTILLA
(Potentilla fruticosa)

CARACTERÍSTICAS:

Este arbusto no requiere de suelos ricos, se da bien también en suelos poco fértiles. Una vez arraigado es una planta fuerte y poco exigente.

DESCRIPCIÓN:

Arbusto vigoroso de flores grandes, simples en abundancia desde finales de primavera hasta mediados de otoño. Color amarillo, aunque existen variedades de color blanco y de tonalidades rosas. Hojas caducas de color verde suave. Puede llegar a una altura de un metro o metro y medio.

CULTIVO:

A principios de verano se deben cortar los tallos más densos; se pinzan los tallos más vigorosos en un tercio de su tamaño. Se multiplica por esquejes tiernos o verdes en verano. En invierno se realizará una poda de aclareo de ramas, de tal forma que dejaremos aquellas más desarrolladas y dejando espacio suficiente entre ellas para una buena aireación y entrada de luz cuando brote en primavera.

SYMPHONICARPUS
(Symphonicarpus orbiculatus)

CARACTERÍSTICAS:

Es una planta que tolera la contaminación urbana, las condiciones litorales y los suelos áridos. Le gusta la exposición soleada. Es por tanto un arbusto poco exigente y muy agradecido si se le aporta abono en primavera y verano.

DESCRIPCIÓN:

Arbusto apreciado por sus racimos de vistosos frutos blancos muy decorativos. Las flores son poco vistosas. Hojas caducas, de color verde con los márgenes amarillos. Llega a alcanzar el metro y medio de altura.

CULTIVO:

Durante los tres primeros años desde su plantación no requiere de mucha poda, simplemente de formación. En años sucesivos, en invierno, se debe realizar una poda más severa dejando las ramas a unos 40 o 50 cm desde el suelo. En verano se eliminarán los frutos ya muy pasados para evitar podredumbres. Se multiplica mediante esquejes tiernos en verano.

